

Jaarboek Landschaps- architectuur en stedenbouw in Nederland 2024

Yearbook Landscape
Architecture and Urban
Design in the Netherlands
2024



blauwdruk

Met een doordacht masterplan tovert Ede oude kazerne- en fabrieksterreinen om tot levendige stadsdelen / A well conceived masterplan has guided the transformation of old barracks and factory sites in Ede into lively urban districts



Foto photo Sijn Brakkee

De nieuwe Parklaan, met in de middenberm levensgrote ertlenmeyers, is een verwijzing naar de fictieve kennis-as tussen dit gebied en de universiteitscampus in Wageningen.

/ The new Parklaan, with life-size conical flasks in the central median, is a reference to knowledge-based link between this area and the university campus in Wageningen.



Foto photo Hans Kranenburg

TEKST MARC NOLDEN

De gebiedsontwikkeling Ede-Oost startte in 2002, toen de Nederlandse Kunstzijdefabriek (NK, uitgesproken als Enka) na tachtig jaar haar deuren sloot. In diezelfde tijd begon het ministerie van Defensie aan de noordkant met de ontmanteling van de kazerneterreinen met daarop vele monumentale gebouwen en loodsen. Projectontwikkelaar AM kocht het Enkaterrein en bezon zich op woningbouwplannen. De gemeente verwierf de kazernes en stond erop om beide gebieden – gescheiden door een spoorlijn – in samenhang te ontwikkelen. Aan bureau Palmhout de vraag een masterplan te maken voor de gehele oostflank. Daarin ook aandacht voor een nieuwe ontsluitingsweg vanaf de A12 en een opwaardering van het bus- en treinstation naar een regionaal ov-knooppunt.

Het masterplan leunde op drie pijlers. Ten eerste de nieuwe ontsluitingsroute – een Parklaan – die van noord naar zuid als een 'groene lineaire ruimte' tussen de kazernecomplexen door moest lopen. De tweede pijler betrof het volledig verdiepen van het spoor en het station. Alle noord-zuidverbindingen en de Parklaan bleven daarmee op maaiveld. De derde pijler waren de vier kazernecomplexen Simon Stevin, Elias Beeckman, Maurits Noord, Maurits Zuid. Zij moesten als 'enclaves in het bos' ontwikkeld worden. Met andere woorden: als eilanden in het groen met een eigen identiteit. Het stuwval-landschap van de Veluwe gold als vertrekpunt en de centrale ligging in het land werd aangegrepen om een goed bereikbaar gebied (ook voor auto's) te realiseren. Op het Enkaterrein werd besloten om de fabriek te slopen, met behoud van de ommuring, het poortgebouw en enkele andere iconische gebouwen.

Bureau awg ontwierp het stedenbouwkundig plan voor Enka; waarna hoofdontwerper Raven Rumus werd aangesteld als supervisor. Jaap van den Bout (Palmhout) zag namens Ede toe op de ontwikkeling van de kazerneterreinen. Cruciaal was de samenwerking en afstemming met de gemeente. Ede gaf, als eigenaar, immers zelf grond uit aan ontwikkelaars en aannemers, maakte beeldkwaliteit- en inrichtingsplannen en voerde regie op hoe het er – ook op Enka – aan toeging.

In de loop van de tijd is het masterplan op een aantal punten gewijzigd, onder andere door de kredietcrisis van 2008. Zo werd het spoor niet verdiept. In plaats daarvan kwamen er meerdere tunnels en werd de

In de oude paardenstallen bevinden zich bedrijfjes, ateliers en woningen. De contouren van het oude drafveld zijn gehandhaafd.

/ The old stables now house small businesses and workshops. The contours of the old training yard have been retained.

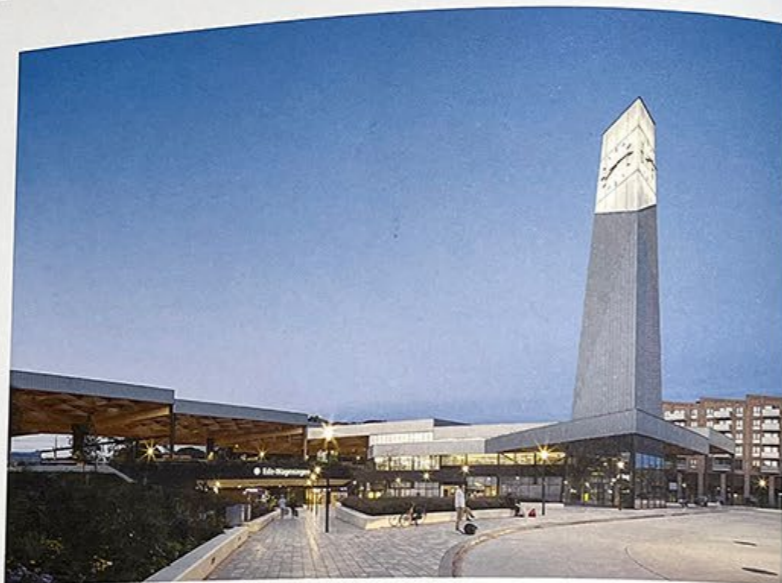


Foto: photo Sijm Peetstra

Het vernieuwde station Ede-Wageningen. Het spoor is uitsluitend niet verdiept.
/ The new Ede-Wageningen railway station. In the end the railway lines are not lowered.

Parklaan ingepast in het glooiende Veluwe landschap. Het station werd bovenop een tunnel geplaatst. De terreinen rond het station bleven zo met elkaar verbonden en vanaf het station bereikbaar. De aanvankelijke strategie om voorafgaand aan de bouw een robuust groen raamwerk te realiseren, werd losgelaten. Er moest eerst geld verdienen met woningbouw.

De crisisjaren deden ook de ambitie om de ruim dertig (rijks)monumentale kazernes gebouwen te behouden wankelen. Sommigen waren in zeer slechte staat en verduurzamen en herbestemmen bleek kostbaar. Sloop lag op de loer. Door ingrijpen van de supervisor, de RCE en gemeentelijke erfgoed specialisten kwamen fondsen en subsidies vrij om gebouwen te behouden, en kregen ze tijdelijke functies. Naast het 'rode' erfgoed kreeg ook het groene erfgoed aandacht. Beeldbepalende bomen, lanen, steilranden, appelplaatsen en een drafveld werden gespaard. Het resulteerde in de gewaardeerde mix van rood en groen, oude en nieuwe gebouwen, kazernes en vrijere architectuur en open en gesloten plekken. De langjarige inzet van ontwerpers en adviseurs was daarvoor onmisbaar, evenals het bestuurlijke commitment.

Wie nu van noord naar zuid loopt ziet rond de Simon Stevinkazerne lomperrijke lanen met tweekappers, geschakelde en vrijstaande villa's. Twee van de drie kazernes gebouwen zijn getransformeerd tot

appartementen, een is op een eigentijdse manier herbouwd voor onder meer sociale woningbouw. Het naastgelegen (forse) Elias Beekmancomplex is verbouwd tot woon-, werk- en zorgcomplex, rond het voormalige exercitieterrein. Ten zuiden ervan zijn woningen in een lossere structuur tegen het bos gebouwd.

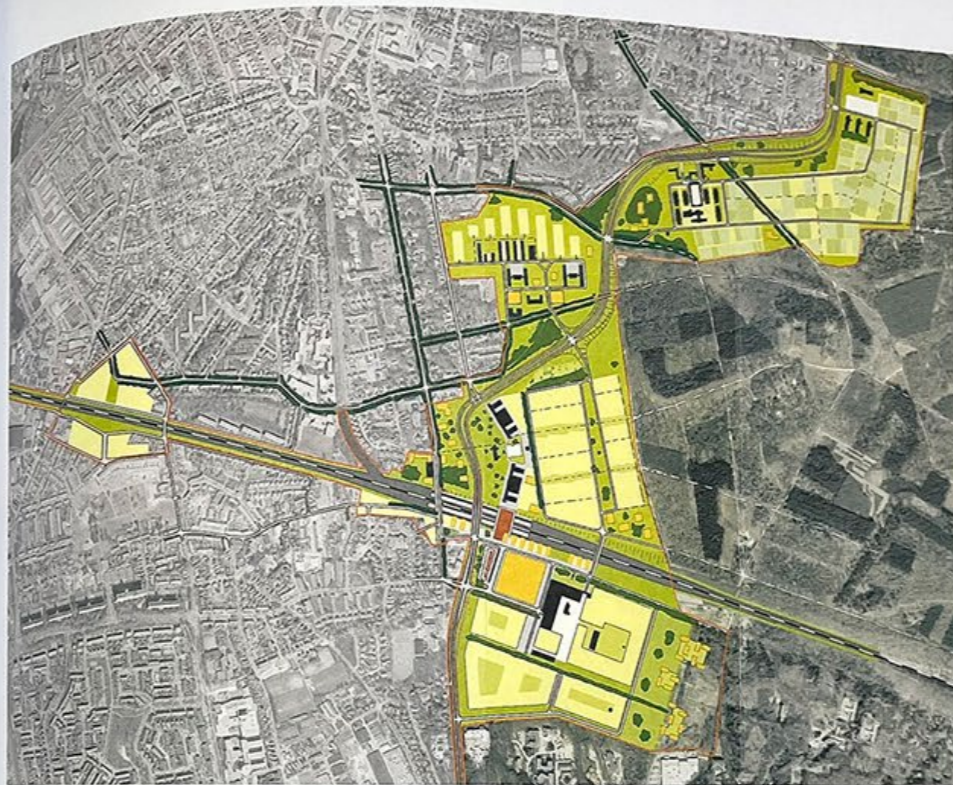
Maurits Noord, nabij het centrum van Ede, is qua sfeer en inrichting vergelijkbaar met een campus. Dat komt door de stevige beplanting rondom en de bescheiden schaal en charme van de oude gebouwen. Daaromheen kleinere clusters nieuwbouw. In de paardenstallen huizen kleine bedrijven en kunstenaars. Overal spelen kinderen. Al met al is hier een inspirerend woongebied gerealiseerd.

Maurits Zuid is andere koek. Deze enclave bestaat uit een groen voorterrein van de monumentale kazernes Friso en Maurits en het nu nog deels lege achterterrein met een hoger plateau richting het bos. Onder de noemer World Food Center wordt hier gebouwd aan een hoogwaardig woon-werkgebied aan een hoogwaardig woon-werkgebied aan een hoogwaardig woon-werkgebied rond collectieve (moes)tuinen.

Het station is met zijn uit driehoeken opgebouwde houten overkapping een baken in het gebied. Alles straalt duurzaamheid uit, de inrichting is van hoge kwaliteit en er zijn snelle treinverbindingen naar Arnhem en Utrecht. Op het Enkaterrein zijn uiteindelijk, rond de grotendeels gespaarde fabrieksmuur, een krans van kleinere 'tuinstadjes' gerealiseerd. De buurtjes bestaan uit

geschakelde woningen van vergelijkbare architectuur, rond een binnenruimte met tuinen en parkeerplaatsen. Binnen de fabrieksmuur bepalen de oude kantine, het EHBO-gebouw en de schoorsteen het straatbeeld. Ook zijn op enkele plekken eigentijdse woningen gebouwd. De openbare ruimte is royaal, formeel en tamelijk stenig. De zuidelijk gelegen, oostwest georiënteerde (groene) Enkalan verbond de buurtjes en biedt permanent zicht op de bossen in de verte.

De commissie waardeert het langjarig en consequent werken aan dit omvangrijke gebied. Veel partijen stonden hiervoor aan de lat. Het toont het belang van een goed masterplan en hoe daar op consistente wijze uitvoering aan is gegeven. Voor de kazernerterreinen en Enka zijn interessante stedenbouwkundige principes ontwikkeld, waaruit spannende, gevarieerde architectuur is voortgekomen. De inrichting van de openbare ruimte is degelijk, terughoudend en verzorgd. De commissie is verrast over de prominente positie van de auto, net als de lage woningdichtheden. Rondom een intercitystation zouden we tegenwoordig meer woningen bouwen. Het tekent de tijd waarin de plannen op de tekentafel lagen en suburbane woonmilieus in zwang waren zelfs rond een intercitystation.



Het masterplan uit 2004. De verschillende gebieden liggen als 'eilanden' in het groen - de kazernes aan de noordkant van het spoor, het Enkaterrein aan de zuidzijde. De Parklaan slingert tussen de gebieden door.
/ The 2004 masterplan. The various areas form 'islands' surrounded by green - the barracks to the north of the railway line and the Enka factory site on the south side. The Parklaan winds through the areas.



Schets van stedenbouwkundige Jaap van den Bout, in aanloop naar het masterplan. Te zien is dat hij nadrukkelijk de relatie zoekt met de bosrand.

/ Preliminary sketch for the masterplan by urban designer Jaap van den Bout, in which he explicitly seeks a relationship with the forest edge.



Principetekening voor de kazernerterreinen: een groen raamwerk met daarin herkenbare enclaves. Rechts Simon Stevin met slingerende lanen en een bos en heide park.

/ Design principle drawing for the barracks grounds: a green framework containing recognisable enclaves. Right: Simon Stevin with winding avenues and a wood and heathland park.



Stedenbouwkundig plan voor het Enkaterrein. / Masterplan for the Enka factory site.

PROJECT
herontwikkeling kazernes- en fabrieksterreinen, nieuw treinstation

LOCATIE
Ede

OMVANG
200 ha

ONTWERPERS
Palmhout Urban Landscapes (masterplan), awg architecten (stedenbouwkundig plan Enka), Baljon landschapsarchitecten (beeldkwaliteitsplan Enka, ontwerp openbare ruimte), gemeente Ede (stedenbouwkundige plannen, beeldkwaliteitsplannen en ontwerp openbare ruimte kazerneterreinen, ontwerp en beeldkwaliteitsplan Parklaan), Arcadis, Movares, Mecanoo

en Royal HaskoningDHV (ov-knoop, inrichting openbare ruimte)

I.S.M.
Felixx (ontwerpvisie en bouwstenenboek Parklaan), Marseille Buiten (exercitieplein Simon Stevin), De Zwarte Hond (World Food Center), Atelier Loos van Vliet (buitenruimte Beekman, WFC), Buiten5 (buitenruimte station), vele architectenbureaus, zoals Vakwerk Architecten (station en perronkap), WDJArchitecten (kantingebouw Enka), Bokkers van der Veen architecten, MIX architectuur, Weusten Liedenaum architecten, Mulleners+Mulleners, Humblé Martens architecten (woongebouwen), RPR Management

DISCIPLINES ONTWERPTEAM
landschapsarchitectuur, stedenbouw, architectuur, (rail)infrastructuur, ontwerp openbare ruimte, ecologie, bodemkunde, erfgoedadvies en -transformatie, gebiedsontwikkeling, project- en procesmanagement

OPDRACHTGEVERS
gemeente Ede (kazerneterreinen, Parklaan), AM i.s.m. Woonstede, ASR (Enka), Projectorganisatie Spoorzone Ede

UITVOERING
BAM Wonen, Dura, Slokker, Gebr. Van Wanrooij, BOEI, Plegt-Vos (Enka), BPD (delen kazerneterreinen, waaronder WFC), BAM, Van Wijnen (ov-knoop), Van Grunsven Groep, Van Hattum en Blankevoort,

VolkerRail, Van Gelder (Parklaan), Gebr. Van Kessel, Roseboom, Bodak, NTP, Van de Haar, Gebr. Infra, e.v.a.

PROGRAMMA
circa 3.000 woningen, 50.000 m² kantoorruimte, ateliers, scholen, congresfaciliteiten, nieuw station, nieuwe ontsluitingsweg, diverse spoortunnels en -kruisingen, inrichting openbare ruimte

PERIODE VAN ONTWERP
vanaf 2004

PERIODE VAN REALISATIE
vanaf 2005



Inrichtingsplannen voor twee deelgebieden: de Simon Stevinkazerne en Maurits Noord. / Masterplans for two sub-areas: the Simon Stevin and Maurits Noord barracks.

KOSTEN
tussen 600 en 650 miljoen euro (realisatie van vastgoed niet meegenomen)

BORGING RUIMTELIJKE KWALITEIT

Jaag van den Bout is namens gemeente supervisor voor het hele gebied, Raven Rumus en Filip Delanghe (namens awg) voor Enkaterrein. Plus kwaliteitssteam voor de spoorzone met daarin Van den Bout en Miguel Loos van Bureau Spoorbouwmeester. Tevens inzet van gemeentelijke adviescommissie Ruimtelijke Kwaliteit





Op het Enkaterrein zijn industriële elementen bewaard, zoals de oude schoorsteen.

/ On the Enka factory site industrial elements, such as the old chimney, have been preserved.



De Enkelaan is royaal en heeft een groene inrichting.

/ Enkelaan is wide, with green landscaping.



Achter de gespaarde muur van de voormalige Enkafabriek liggen besloten buurten.

/ Behind the preserved wall of the former Enka factory lie secluded neighbourhoods.



Zicht op het nieuwe station langs de monumentale Friskazerne, onderdeel van Maurits Zuid.

/ View along the Maurits barracks barracks towards the new railway station.



Ondanks economische tegenspoed is het gelukt om de monumentale kazernegebouwen te behouden. Sommige kwamen in gebruik als bedrijfsruimte, in anderen wordt gewoond.

/ Despite economic adversities, the monumental barracks buildings were successfully preserved. Some are now used as commercial space, while others are lived in.



Kwartiercomplex in een bosrijke omgeving op Maurits Noord.

/ Apartment complex in a wooded area on the Maurits Noord grounds.



Tussen de kazernegebouwen van Maurits Noord kwam kleinschalige woningbouw. In de buitenruimte liggen ruime plantvakken.

/ Small houses were built between the barracks buildings of Maurits Noord with spacious plant beds in the outer areas.



Het woongebied op de Simon Stevinkazerne kreeg een landschappelijke inrichting.

/ Landscaping for the residential neighbourhood on the Simon Stevin barracks site.



Foto photo Renner Ubbels, MIX

Het plaatselijke bureau Mix ontwierp meerdere gebouwen, zoals deze appartementen op de Simon Stevinkazerne.

The local firm Mix designed several of the buildings, including these flats on the Simon Stevin barracks site.



Woningbouw op het zogenoemde World Food Center, het gebied op Maurits Zuid waar in de toekomst aan landbouwgerelateerde bedrijvigheid komt.

Residential development on the World Food Centre site, on the Maurits Zuid urban grounds, where food-related businesses will be located in the future.



Eengezinswoningen aan de rand van het Sysseitse bos.

Family homes on the edge of Sysseit forest.

The development of the Ede-Oost area started in 2002 when the 80-year-old ENKA synthetic fibres factory closed its doors. In the same period the Ministry of Defence started dismantling the barracks on the northern side. Property developer AM bought the ENKA site with a view to building housing there. The municipality acquired the barracks and insisted on developing both areas – which are divided by a railway line – in tandem. Palmbout Urban Landscapes were commissioned to draw up a masterplan for the entire eastern flank of Ede.

That masterplan rested on three principles. The first was the new access route – dubbed a 'Park Avenue' – which was to run from north to south forming a 'green linear space' between the barracks complexes. The second involved putting the railway track and station underground. The third was that the four barracks complexes were to become 'enclaves in the forest'. Over time, several changes were made to the masterplan, partly due to the 2008 credit crunch. For instance, the railway was not lowered but tunnels were built, and the Park Avenue was merged into the undulating terrain. The four barracks sites each have their own character and the sustainably designed railway station stands prominently on top of a tunnel. On the Enka site, a garland of smaller 'garden neighbourhoods' have been realised around the old factory wall, which has largely been preserved. Within

that wall, the old canteen, the first aid building and the chimney lend the street atmosphere.

The committee applauded the consistency in the approach to developing this extensive area over such a long period. It shows the importance of a good masterplan and how it has been implemented in a systematic manner. They are taken aback by the prominence accorded to motorised traffic, as well as the low housing densities – an indication of when the plans were on the drawing board and suburban residential environments were still in vogue, even around an intercity station.

LOCATION Ede

DESIGNER Palmbout Urban Landscapes, awg architecten, Baljon landscape architects, Municipality of Ede, Arcadis, Movares, Mecanoo and Royal HaskoningDHV
COMMISSIONED BY Municipality of Ede, AM, Project organization Spoorzone Ede, BPD



Foto's photos Hans Kraanberg